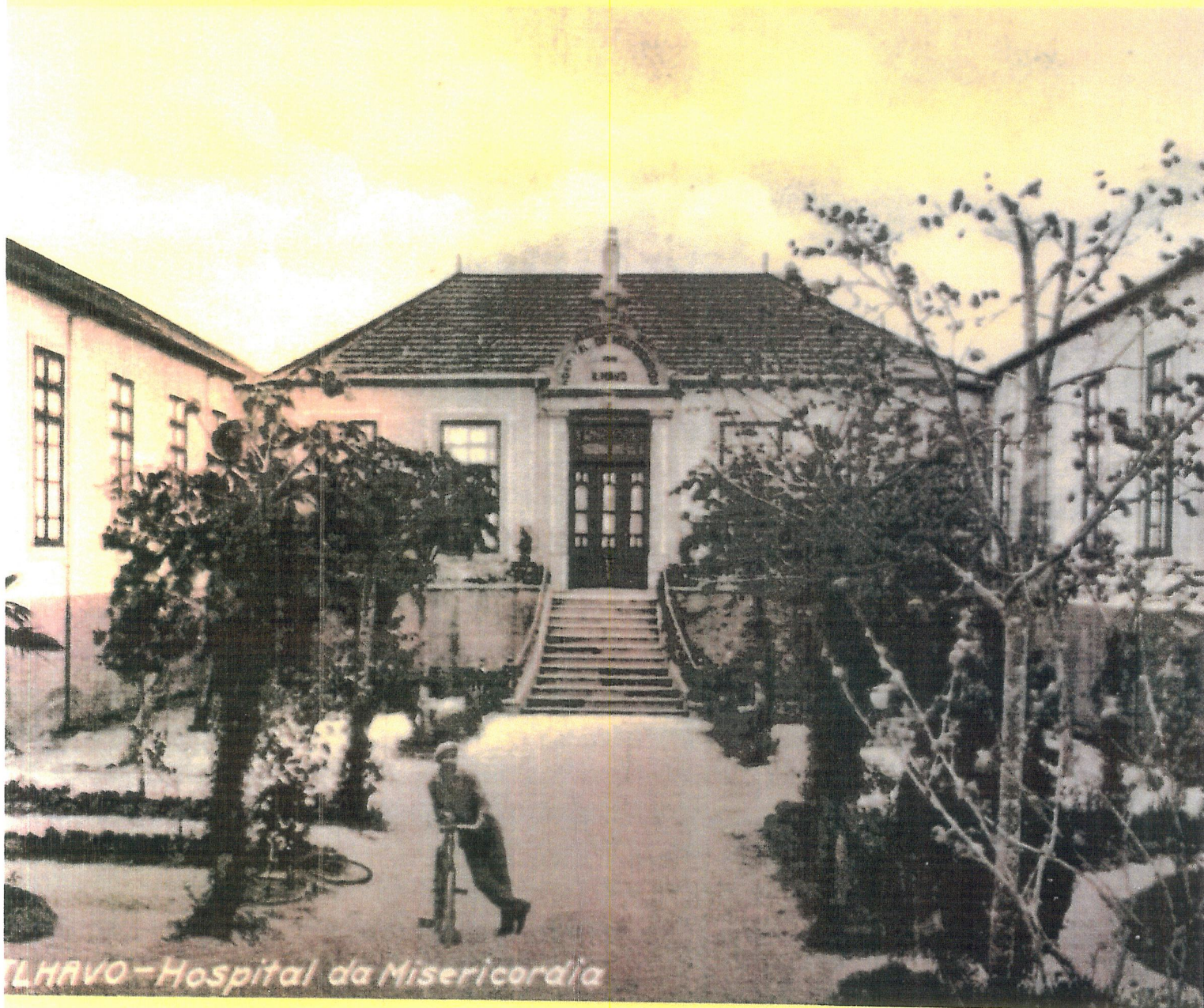


COMUNICAR



Boletim n.º 2 - Dezembro de 2000
Santa Casa da Misericórdia de Ílhavo



EDITORIAL

Neste número do nosso Boletim Informativo inserimos o Plano de Actividades para o Ano 2001.

A quantidade de serviços e investimentos inscritos no Plano são mais um desafio lançado aos Órgãos Gestores da Santa Casa da Misericórdia de Ílhavo. Tarefa difícil mas que, com a ajuda de todos, vamos conseguir concretizar.

No âmbito da Acção Social os desafios não param e é com agrado que registamos que o Concelho de Ílhavo, através do empenhamento da sua Câmara Municipal, é um dos 41 Concelhos que aderiram ao Programa Piloto da Rede Social. É um desafio lançado às autarquias, organismos públicos e entidades privadas sem fins lucrativos com vista à erradicação ou atenuação da pobreza e exclusão social e à promoção do desenvolvimento social, consubstanciado na criação de Conselhos Locais de Acção Social e de Comissões Sociais de Freguesia.

Incumbe a estas entidades a elaboração do Diagnóstico Social do Concelho, a elaboração do Plano de Desenvolvimento Social e a articulação entre os organismos públicos e entidades privadas que actuam no domínio social. Em suma pretende-se

a racionalização das respostas na área da intervenção social e a rentabilização dos recursos.

Ciente de que a formação do Conselho Local de Acção Social representa um salto qualitativo na intervenção social no nosso Concelho, a Santa Casa da Misericórdia de Ílhavo aderiu, desde a primeira hora, à iniciativa e compromete-se a dar todo o seu esforço e empenhamento para que os objectivos previstos pelo Programa sejam superados.

Dada a época natalícia que se aproxima a Mesa Administrativa deseja aos Irmãos e a toda a Comunidade um Santo e Feliz Natal e um Ano Novo pleno de alegrias.

O Provedor,



TÍTULO: COMUNICAR
DIRECÇÃO: HELDER VIANA
Nº DE EXEMPLARES: 600
DISTRIBUIÇÃO: GRATUÍTA

PROPRIEDADE: SANTA CASA DA MISERICÓRDIA DE ÍLHAVO
COMPOSIÇÃO DE TEXTO: PATRÍCIA BEM
IMPRESSÃO E ACABAMENTO: TIPOGRAFIA BEIRA-MAR
CAPA: CEDÊNCIA DE: PUBLIDECAL



A Câmara Municipal de Ílhavo e a Santa Casa da Misericórdia de Ílhavo celebraram um protocolo de relação de parceria, tendo como compromisso, entre outros, de:

1. A Câmara Municipal de Ílhavo, transfere para a Santa Casa da Misericórdia de Ílhavo apoio Financeiro direccionado para os seguintes investimentos:
 - Recuperação / Adaptação do edifício do antigo Asilo para funcionamento do A.T.L. e Infantário.
 - Restauro exterior da Capela do Hospital de Ílhavo.

PROTOCOLO DE COOPERAÇÃO

2. A Câmara Municipal de Ílhavo disponibiliza-se para prosseguir os estudos e projectos da ocupação/adaptação do antigo Hospital de Ílhavo e terrenos circundantes, no cumprimento dos objectivos da Santa Casa da Misericórdia de Ílhavo e partilhados pela autarquia.
3. A Santa Casa da Misericórdia de Ílhavo obriga-se a desenvolver as suas actividades de intervenção social, com maior incidência nas seguintes áreas e valências:
 - Serviços de Medicina Física e Reabilitação.
 - Serviços de Radiologia.
 - Infância e Juventude/Jardim de Infância / A.T.L. / Comissão de Protecção de Menores.
 - Intervenção Precoce.
 - Rendimento Mínimo Garantido/ Apoio Domiciliário.

Este protocolo terá relatório de avaliação em Dezembro de 2000, ano de vigência do mesmo.

AGRADECIMENTO

Os elementos da Mesa Administrativa agradecem a todos os anónimos que, por iniciativa própria, têm contribuído para o engrandecimento e melhoria do património da Santa Casa da Misericórdia de Ílhavo, com a oferta dos mais diversos materiais e trabalhos. Esperamos poder continuar a merecer este tão significativo gesto e, lembramos que o nosso boletim COMUNICAR está sempre à disposição de todos os Irmãos.

CENTRO INFANTIL DA GAFANHA DA NAZARÉ



"A educação pré-escolar é a 1ª etapa da educação básica no processo da educação ao longo da vida, sendo complementar da acção educativa da família, com a qual deve estabelecer estreita relação, favorecendo a formação e o desenvolvimento equilibrado da criança, tendo em vista a sua plena inserção na sociedade como ser autónomo, livre e solidário."

A infância não é uma realidade acabada, mas sim um processo contínuo, repleto de dinamismo em que o caminho percorrido promove a participação de cada um.

Nós, educadoras temos um papel muito importante, que é o de favorecer o desenvolvimento de todos os aspectos da personalidade da criança. Toda a nossa acção caminha lado a lado com o conhecimento que temos do meio e com a relação que se cria com o contexto familiar... assim partimos para esta valorização do meio-comunidade e, um querer mais envolver os Pais no Jardim de Infância. E tudo foi bem enriquecedor da dinâmica do Jardim de Infância e do seu "Crescimento" como educadora.

Do nosso Projecto fazia parte o viver em comunidade, para e com a comunidade. Cantámos as Janeiras... no cortejo de Reis, lá estávamos nós com carros enfeitados, todos vestidos a rigor. Os Pais caminharam ao nosso lado e assim mostraram o gosto e empenho de tudo o que está relacionado com os filhos.



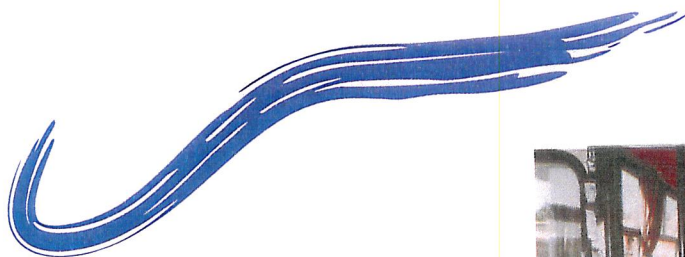
Entre plásticos, serpentinas e com a alegria que as crianças sabem mostrar, fizemos no Carnaval um pequeno cortejo, a convite da Fundação Prior Sardo e ainda com a participação da Obra da Providência.

O São João também o quisemos festejar. Dividimos tarefas, as crianças fizeram uma marcha para a festa alegrar...



Se conseguirmos, no nosso trabalho de Educadoras, caminhar lado a lado com os pais lutando para o bem estar físico e psicológico das nossas crianças, então teremos crianças felizes... nós seremos felizes.

SERVIÇO DE APOIO DOMICILIÁRIO



O serviço de Apoio Domiciliário pretende promover o bem-estar e melhorar a qualidade de vida. Foi tendo por base o princípio da prevenção e resolução dos problemas sociais que afectam as pessoas, famílias e grupos, especialmente os que se encontram em situação de maior vulnerabilidade ou em situação social ou económica mais desfavorecida, que o Centro Regional de Segurança Social do Centro / Serviço Subregional de Aveiro celebrou, este ano, um protocolo com a Santa Casa da Misericórdia de Ílhavo, na tentativa de uma melhor resposta social, um Serviço de Apoio Domiciliário prestado diáriamente incluindo sábados, domingos e feriados. Este protocolo visa também o aumento de capacidade do nosso serviço de 60 para 75 utentes. Cabe à Mesa Administrativa da Misericórdia a análise de entre os 75 utentes, 10 casos, considerados sociais especiais, que receberão o apoio também aos domingos e feriados.



...É que, depois do utente servido, há que ter em conta o tempo que resta e o que falta fazer, quanto à alimentação, higiene e tratamento de roupa.

Mas se por acaso tiver que ficar alguma coisa por fazer, que seja um serviço, mas nunca uma RELACÃO...



...Levar a esperança de se sentir melhor no amanhã é o objectivo do nosso Serviço de Apoio Domiciliário.

CRECHE FAMILIAR



A Creche Familiar consiste num conjunto de Amas que residem na mesma área geográfica e que estão enquadradas técnica e financeiramente numa Instituição com actividades no âmbito da primeira infância.

Entre a Instituição de enquadramento e as Amas é celebrado um contrato de prestação de serviços, ou seja uma Ama é uma pessoa que por conta própria e mediante retribuição, cuida de uma ou mais crianças por um período de tempo correspondente ao trabalho ou impedimento dos pais.

Essas crianças têm que ter idades compreendidas entre os 3 meses e os 3 anos, não podendo ser alargadas a idades superiores, excepto raras excepções devidamente justificadas.

Desde 1991 a Santa Casa da Misericórdia de Ílhavo presta este serviço e actualmente são 20 as Amas com uma média de 4 crianças cada uma. Duas das Amas desempenham as suas funções em Ílhavo, uma no lugar da Sr.^a dos Campos - Colónia Agrícola e as outras estão localizadas na Gafanha da Nazaré.

No ano lectivo de 1999/2000 a Educadora/Directora responsável por este sector elaborou um projecto educativo que pôs em prática em colaboração com cada uma das 20 Amas. Mensalmente abordava-se com as crianças um tema explorado em várias áreas de expressão, uma história, um poema, uma canção e um trabalho de expressão plástica colectivo e individual (para as crianças mais velhas).

Assim em Setembro e Outubro retratou-se o Outono; Novembro o São Martinho; Dezembro o Natal; Janeiro e Fevereiro o Inverno; Março o Carnaval, o dia do Pai e a Primavera; Abril a Páscoa; Maio o dia da Mãe; Junho e Julho o tema da festa de final de ano, o Verão e o dia Mundial da Criança.

Todo este trabalho foi feito de acordo com as crianças de cada Ama, em momentos e situações oportunas devido à diversidade das idades das crianças e tendo em vista o desenvolvimento global de cada criança, com objectivos específicos para a aprendizagem.

No final do ano lectivo foi feita uma exposição no Centro Cultural da Gafanha da Nazaré onde se efectuou uma amostra de trabalhos colectivos e individuais, para uma troca de experiências e de divulgação junto dos pais e da comunidade.



CENTRO INFANTIL DA LAGOA

Educar é encorajar a criança para agir de acordo com a sua escolha e convicção, para que posteriormente seja capaz de optar e decidir.

Assim a educação tem como finalidade a autonomia. A criança deve governar-se a si própria e não de ser governada por outrem.

Neste sentido o objectivo último e primeiro da educação é ajudar na formação de um cidadão livre, consciente, crítico e criativo.

Pretendemos deste modo ir ao encontro das necessidades destas crianças, criando-lhe um ambiente favorável, solidário e inovador e principalmente que incentive a "AMIZADE".

Só tendo conhecimento das diferentes Raças Humanas "TODOS DIFERENTES, TODOS IGUAIS", é que a criança aprende a respeitar e ser respeitado na sua inserção na sociedade.

Promovendo assim a educação intercultural, preparando as crianças para a vida activa numa sociedade caracterizada pela multiculturalidade.

Alargar o conhecimento sobre o mundo e os povos que habitam, fomentando o respeito pela diversidade de culturas, reconhecer e aceitar as diferenças e as semelhanças na própria criança e nas outras.

Desenho em marca d'água do menino João Emanuel

CENTRO INFANTIL DE ÍLHAVO

"Nós, a Terra e os Mares"

"Nós, a Terra e os Mares", é o resultado de um trabalho de equipa constituída por Educadoras de Infância do Centro Infantil de Ílhavo.

Desenvolvemos este projecto por pensarmos que será uma valiosa contribuição para o enriquecimento do mundo da criança ajudando-a a desenvolver a imaginação, a fantasia, a amizade e o respeito pelos outros, que são qualidades essenciais numa sociedade mais justa e harmoniosa.

Pretendemos com a realização deste projecto ajudar a criança a viajar à volta do mundo das descobertas, a acordar para o espanto...

Depois da realização deste projecto ficou uma certeza...

Ao partirmos à descoberta com a criança estamos a ajudá-la a viver novas aventuras, a experimentar novas situações e a construir novas memórias.

As responsáveis deste projecto tiveram intenção de:

- dar o que sabem;
- abrir terreno às raízes;
- fazer florir a seiva da criação inesperada e renovada de cada Geração.

ACTIVIDADES DE TEMPOS LIVRES

O Centro de Actividades de Tempos Livres, destina-se a crianças com idades compreendidas entre os 6 e os 12 anos.

É nesta idade que se começam a desenvolver características nas crianças das quais se destaca uma grande capacidade de receptividade, perspicácia, criatividade e sensibilidade para tudo quanto se lhes ensina.

Através de actividades que as divertem desenvolvem a sua formação e informação e livremente podem expressar a sua capacidade criadora.

O Centro de A.T.L. da Santa Casa da Misericórdia de Ílhavo, dispõe de vários espaços e ateliers onde as crianças se expressam e desenvolvem a sua personalidade.

Quando chegamos da escola, podemos fazer os nossos deveres no A.T.L.

A nossa sala é muito bonita. Tem coisas coladas nas paredes como: afixadeiras, estojos, lápis e tesouras.

Tem muitas mesas e muitas cadeiras, e é uma sala boa, grande e iluminada.

Soraia 10 anos
Ana Sofia 7 anos

A casinha tem muitos comeres de brincar. É muito gira e tem uma cozinha para fazer comeres, um quarto com vestidos e carteiras. Temos dinheiro para brincar a comprar perfumes ou quando formos ao restaurante comprarmos o comer.

Temos um cabeleireiro e um restaurante. Não se pode levar para casa nem dinheiro nem coisas da casinha.

Nós gostamos muito de brincar na casinha.

Magui 7 anos
Tatiana 7 anos

No nosso A.T.L. há coisas muito lindas.

Temos um vídeo e uma televisão para ver filmes e cassetes porque são muito bonitas.

Costumamos sentar-nos nas cadeiras de encher com ar e nos almofadões.

Temos uma manta grande e muitos, muitos filmes para ver.

Diogo Pinto 8 anos
Angélica 7 anos

A nossa sala do A.T.L. é muito trabalhadora, às vezes é muito cantora.

Fazemos muitos trabalhos, fazemos muitas coisas giras.

Fazemos desenhos, dizemos poemas.

Temos um rádio, e temos um menino que se chama Fábio.

Temos jogos, e desenhamos fogos.

Temos cadeiras, e temos afixadeiras.

Luís Henriques 9 anos
João Luís 9 anos

Os carrinhos e os legos são muito divertidos. Eu gosto muito dos legos, e o Óscar dos carrinhos.

O tapete dos legos e dos carros estão sempre muito animados.

Os legos dão para fazer construções.

Os carrinhos dão para fazer corridas.

Há vários tipos de carrinhos como, o dos polícias, o dos bombeiros, as ambulâncias e outros.

Fábio 9 anos
Óscar 7 anos

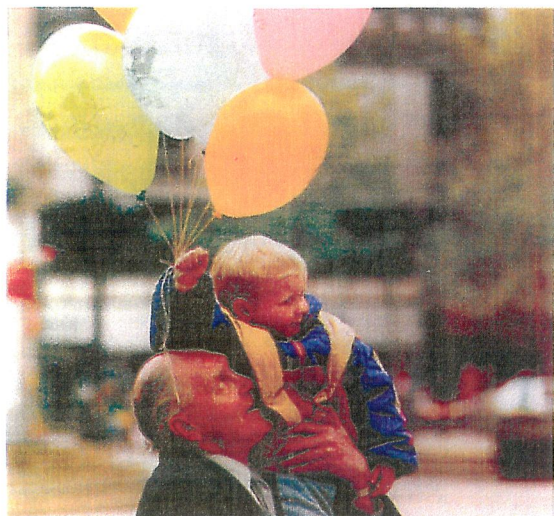
De vez em quando ligamos o rádio e ouvimos música.

Dançamos muito, quando põmos os CDs. Fazemos danças e temos CDs muito giros.

Gosto muito de fazer ginástica com música brasileira.

Maria 7 anos

ACÇÃO DE FORMAÇÃO



*Que ao envelhecer permaneça belo...
Há tantas coisas para fazer.
O ouro, as rendas, o marfim e as
sedas não precisam de ser novos.
E as árvores também curam, as
velhas ruas também têm encanto.
Então, porque não poderei eu,
como eles, permanecer belo ao
envelhecer?*

CONFORTO E BEM ESTAR NAS FAMÍLIAS é o tema da acção de formação que, a 4, 18, 25 de Novembro e 2 de Dezembro de 2000, decorreu nas instalações da Santa Casa da Misericórdia de Ílhavo, destinada às famílias do concelho, que têm a seu cuidado idosos e dependentes, visando temas tais como a 3ª idade, acamados, diabetes e outros.

FESTAS DE NATAL DA SANTA CASA DA MISERICÓRDIA DE ÍLHAVO

VALÊNCIA	DATA	HORA	LOCAL
Centro Infantil da Gafanha da Nazaré	09/12/2000 (Sábado)	15h00m	Centro Cultural da Gafanha da Nazaré
Creche Familiar	09/12/2000 (Sábado)	15h00m	Centro Cultural da Gafanha da Nazaré
Centro Infantil de Ílhavo	15/12/2000 (Sexta-feira)	17h30m	Centro Paroquial de Ílhavo
Creche da Lagôa	16/12/2000 (Sábado)	15h00m	Centro Paroquial de Ílhavo
Centro Infantil da Lagôa	16/12/2000 (Sábado)	15h00m	Centro Paroquial de Ílhavo
Actividades de Tempos Livres	16/12/2000 (Sábado)	15h00m	Centro Paroquial de Ílhavo
Jantar de Natal dos funcionários da S.C.M.I.	15/12/2000 (Sexta-feira)	20h00m	A defenir

Todas as festas têm um lanche convívio.

PLANO DE ACTIVIDADES PARA O ANO DE 2001

Ao apresentarmos o plano de Actividades para o ano 2001 temos consciência de que é mais um desafio que se põe aos órgãos gestores desta Santa Casa, dada a quantidade de serviços e investimentos. Reafirmamos a nossa total confiança nos nossos Corpos Sociais e em todos os que, no dia a dia, dão o melhor de si para engrandecer a Instituição e servir os que mais precisam de apoio social. São eles a razão de ser da Santa Casa da Misericórdia e, por eles, manifestamos a vontade de promover as seguintes acções:

1 - SERVIÇOS ADMINISTRATIVOS

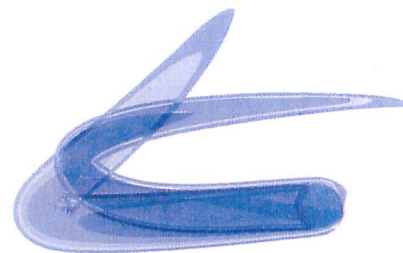
Propomos continuar a desenvolver esforços no sentido de melhorarmos os serviços dotando-os de mais e melhor equipamento. Nesse sentido está prevista a aquisição de uma nova fotocopiadora. Procuraremos equacionar os recursos humanos, e se se justificar, dotá-los de mais um elemento.

2 - SERVIÇO DE RADIOLOGIA

No sentido de continuarmos a prestar à comunidade um bom serviço e de encurtarmos os prazos de atendimento, propomos concluir as obras de recuperação para instalação dos Serviços de Ecografia e proceder à aquisição do ecógrafo que já constava no Plano anterior. Procederemos à revisão periódica dos equipamentos e tudo faremos para melhorar a qualidade em benefício dos nossos utentes.

3 - SERVIÇO DE MEDICINA FÍSICA E REABILITAÇÃO

Dado ainda não termos obtido acordo com o Serviço Nacional de Saúde,



vamos continuar a pugnar para que tal aconteça.

Com as novas instalações em funcionamento justifica-se a aquisição de novos equipamentos que permitirão uma maior eficiência dos serviços.

Assim, propomo-nos adquirir uma tina de hidromassagem, um aparelho de ultrasons e um aparelho de ondas curtas.

4 - CRECHES / INFANTÁRIOS / A.T.L.

É uma área em que pretendemos manter a qualidade dos cuidados que prestamos e, por isso, apostamos na formação das nossas funcionárias e na melhoria dos equipamentos de modo a criarmos condições dignas para as crianças que frequentam as nossas instalações.

Pretendemos manter em funcionamento o Centro Infantil da Lagôa, agora a funcionar apenas como Creche dado que as crianças dos 3 aos 5 anos já se encontram instaladas no recuperado edifício do antigo Asilo. De igual modo manteremos em funcionamento o Centro Infantil de Ílhavo (Malhada), o Centro Infantil da Gafanha da Nazaré, a Creche Familiar (Serviço de Amas) e o A.T.L.

Conscientes de que estas áreas são complementos da família manteremos com os pais relações privilegiadas de modo a que o crescimento dos seus filhos seja equilibrado.

Manteremos o apoio às famílias mais desfavorecidas e procederemos à aquisição de equipamentos, quer para as salas quer para os recreios, adaptados às

PLANO DE ACTIVIDADES PARA O ANO DE 2001 (CONTINUAÇÃO)

5-ACÇÃO SOCIAL

Com a implementação da rede social, consubstanciada na criação do Conselho Local de Acção Social do Concelho de Ílhavo, julgamos ter sido dado um passo importante na intervenção social local. Daí termos aderido à iniciativa e procurarmos, empenhadamente, que os objectivos do Programa sejam superados. Tudo faremos para minimizar as dificuldades e carências dos mais desprotegidos.

Continuaremos a actuar em estreita colaboração com outras Instituições e Entidades, nomeadamente com as Sociedades São Vicente de Paulo, na atribuição de donativos pecuniários e no fornecimento de géneros alimentícios e outros.

Manteremos o pagamento da renda de casa a duas famílias carenciadas.

A Instituição, além da sua representação no Conselho Local de Acção Social, continuará a dar toda a sua colaboração na Comissão de Protecção de Menores e no Rendimento Mínimo.

6-APOIO DOMICILIÁRIO

A experiência adquirida ao longo dos anos, aliada ao facto de entendermos que a permanência do idoso no seio da sua família será sempre a melhor alternativa, leva-nos a manter e, se possível, aumentar esta acção. Se muito se tem feito nesta área muito mais há a fazer pois as solicitações são inúmeras. É um serviço prestado a todas as classes etárias e sociais havendo, como é obvio, muitos casos de pessoas carenciadas.



Actualmente são mais de 70 utentes que beneficiam dos nossos serviços nas mais diversas áreas (serviço de refeições, limpeza pessoal do utente, limpeza do habitáculo, limpeza de roupas, acompanhamento, etc.). Dado o seu alcance social alargámos o serviço aos sete dias da semana para determinado número de utentes, que pretendemos ver aumentado, de acordo com as nossas possibilidades e sem descurar a qualidade dos serviços prestados.

Sendo fundamental a formação profissional das nossas colaboradoras, para tão aliciantes tarefas, procuraremos mantê-las actualizadas e motivadas, proporcionando-lhes formação, inclusivé com a prestimosa colaboração do Centro de Saúde de Ílhavo.

7-CAPELA

Concluída a sua restauração propomo-nos adquirir alguns bancos e mobilar a Sacristia. Manteremos diáriamente as portas abertas durante o horário normal de expediente.

8-BOLETIM INFORMATIVO

Continuaremos a editar o Boletim Informativo da santa Casa da Misericórdia de Ílhavo - COMUNICAR - proporcionando aos Irmãos e a toda a comunidade o conhecimento das actividades que se vão desenrolando e estando sempre receptivos à colaboração que nos queiram prestar.

9-ESCOLA DE ARTESANATO

Estabeleceremos um Protocolo de Colaboração com a Coordenação

PLANO DE ACTIVIDADES PARA O ANO DE 2001 (CONTINUAÇÃO)

Concelhia do Ensino Recorrente e Educação Extra-Escolar do Concelho de Ílhavo no sentido de rentabilizar aquele espaço, criando um Centro de Artes, que permitirá proporcionar aos formandos uma aprendizagem em diversas vertentes.

10 - PATRIMÓNIO

a) Casa da Rua Mártires da Guerra Submarina:

Edifício em ruínas. Foi apresentado um projecto à Câmara Municipal de Ílhavo de um novo prédio. Trata-se de um pequeno edifício destinado a serviços e que julgamos ser a melhor forma de rentabilizar aquele espaço.

b) Casa situada na Rua Vasco da Gama:

Pequeno edifício com contrato de arrendamento.

c) Casa da Rua Serpa Pinto:

Prédio cujos beneficiários são a Santa Casa da Misericórdia e o Lar de São José, sendo o uso-fruto do Lar.

D) Terreno de cultivo na Rua das Moitas:

Parcela a ser cultivada pelo dono do terreno vizinho sem quaisquer contrapartidas.

e) Marinha de Sal:

Estabelecemos um contrato de exploração, que pretendemos manter, e que permite tirar algum proveito e manter a marinha em bom estado de conservação.

f) Área do Antigo Hospital:

Principal património da Santa Casa e para o qual está em estudo uma definição urbanística.

Continuaremos a desenvolver esforços no sentido de sensibilizar a Administração Regional de Saúde para a construção de uma nova Unidade de Saúde. Julgamos no entanto, ser tempo de estudarmos novas soluções, para o caso de não ser viável este nosso sonho. Essas soluções poderão passar por um Centro de Alojamento para doentes do foro Psiquiátrico, um Centro de Dia ou mesmo um Lar.

11 - NOTA FINAL

O presente Plano de Actividades reflete, de forma que procurámos fosse realista, as linhas traçadas para o ano de 2001.

Procurámos distribuir as receitas previstas em 245.856 contos pelas acções que nos propomos levar a cabo e que atingem um montante de 247.606 contos. Verifica-se um saldo negativo de 1.750 contos que será absorvido pelo saldo que há-de transitar do presente ano.

A concretização destes objectivos é, sem dúvida, uma tarefa difícil mas superável com o esforço e empenhamento de todos nós e a ajuda de Deus.

***APOIE E COLABORE
NAS INICIATIVAS DA
SANTA CASA DA MISERICÓRDIA DE ILHAVO***

EXPOSIÇÃO

500 ANOS DAS MISERICÓRDIAS

Realizou-se de 20 a 25 de Novembro de 2000, no Salão Nobre da Junta de Freguesia de S. Salvador, uma Exposição evocativa dos 500 anos das Misericórdias.

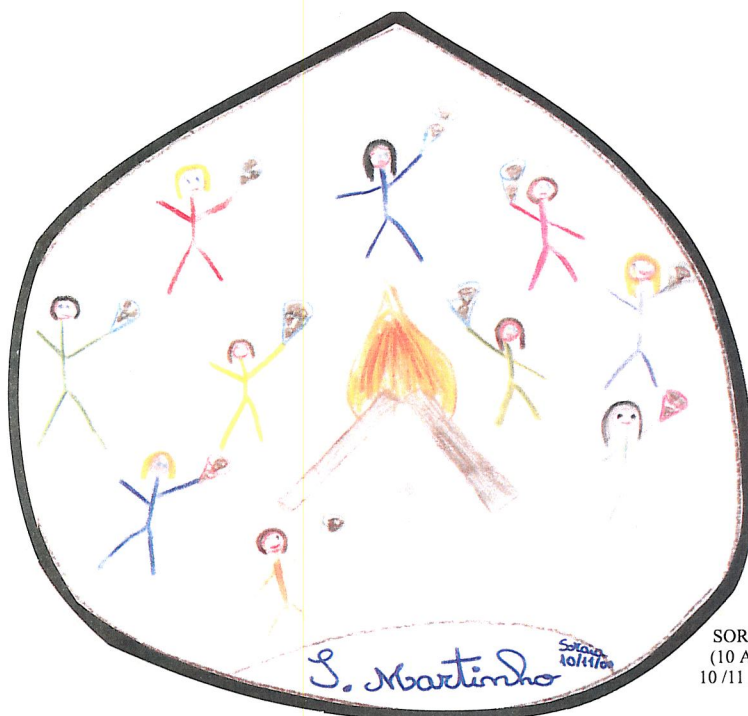


Estiveram presentes os Snr.s, Presidente da Assembleia Municipal, Presidente da Câmara Municipal de Ílhavo, Vereador da Acção Social, Presidente da Junta de Freguesia de S. Salvador e outras entidades.



Apoiaram a iniciativa: Câmara Municipal de Ílhavo, Junta de Freguesia de S. Salvador e Exótica Flor, da Gafanha de Aquém.

AS NOSSAS CRIANÇAS



SORAIA
(10 Anos)
10/11 / 2000



GONÇALO
(4 Anos)

A CRIANÇA É TÃO DIFERENTE DO ADULTO COMO A FLOR É DIFERENTE DO FRUTO. E, NO ENTANTO, HÁ AINDA QUEM PENSE QUE A CRIANÇA DEVE PENSAR E COMPORTAR-SE COMO UM ADULTO!...

“ A. Henricar ”

AS NOSSAS CRIANÇAS



O MAGUSTO

Foi com enorme euforia
Que festejámos o S. Martinho
As crianças com alegria
Celebraram o "Verão" quentinho

Fizémos uma fogueira
E assámos as castanhas
e com tanta brincadeira
Inventámos muitas façanhas

Cantámos e dançámos
À volta da fogueira
Comemos muitas castanhas
E reinou a brincadeira

Meninos, meninas e adultos
Educadoras, auxiliares e pais
Todos brincaram neste dia
Na esperança de para o ano haver mais.

SORAIA
(10 Anos)

ANA LUISA
(6 Anos)

A. T. L.

BOM ANO 2001



NATAL: Festa Cristã em que se celebra o nascimento de Cristo, fixado desde o séc. IV no dia 25 de Dezembro e que substituiu a festa pagã no nascimento do sol, por ocasião do solstício do inverno.

O tempo litúrgico do Natal é preparado pelas quatro semanas do Advento e prolonga--se de 25 de Dezembro até 5 de Janeiro (véspera da Epifania).